

L'ESSENTIEL DU CHAPITRE : La France, défaite et occupée (1940 - 1944)



I . La France est vaincue par l'Allemagne nazie

A . La défaite et ses conséquences

B . Vivre sous l'occupation allemande

II . Le Régime de Vichy et le choix de la collaboration

III . La résistance française et ses combats

Je connais :

- les dates (frise) : Mai et Juin 1940 : Défaite de la France - 18 juin 1940 : Appel du Général de Gaulle à la résistance – Oct 1940 : Entrevue de Montoire entre Pétain et Hitler - Juin 1940 à Juin 1944 : Régime de Vichy - Mai 1943 : Fondation du CNR par Jean Moulin
- le vocabulaire : Collaboration – STO – Résistance - Maquis
- la défaite française et l'occupation
- le régime de Vichy et la politique de collaboration
- la résistance : son organisation et ses actions

Je suis capable de :

- raconter la défaite française et expliquer ses conséquences
- décrire quelques aspects du régime de Vichy (antirépublicain – collaborationniste - antisémite)
- décrire l'organisation de la résistance et les actions menées

CHAPITRE 7 : Histoire

LA FRANCE DEFAITE ET OCCUPEE (1940-1944)



Introduction

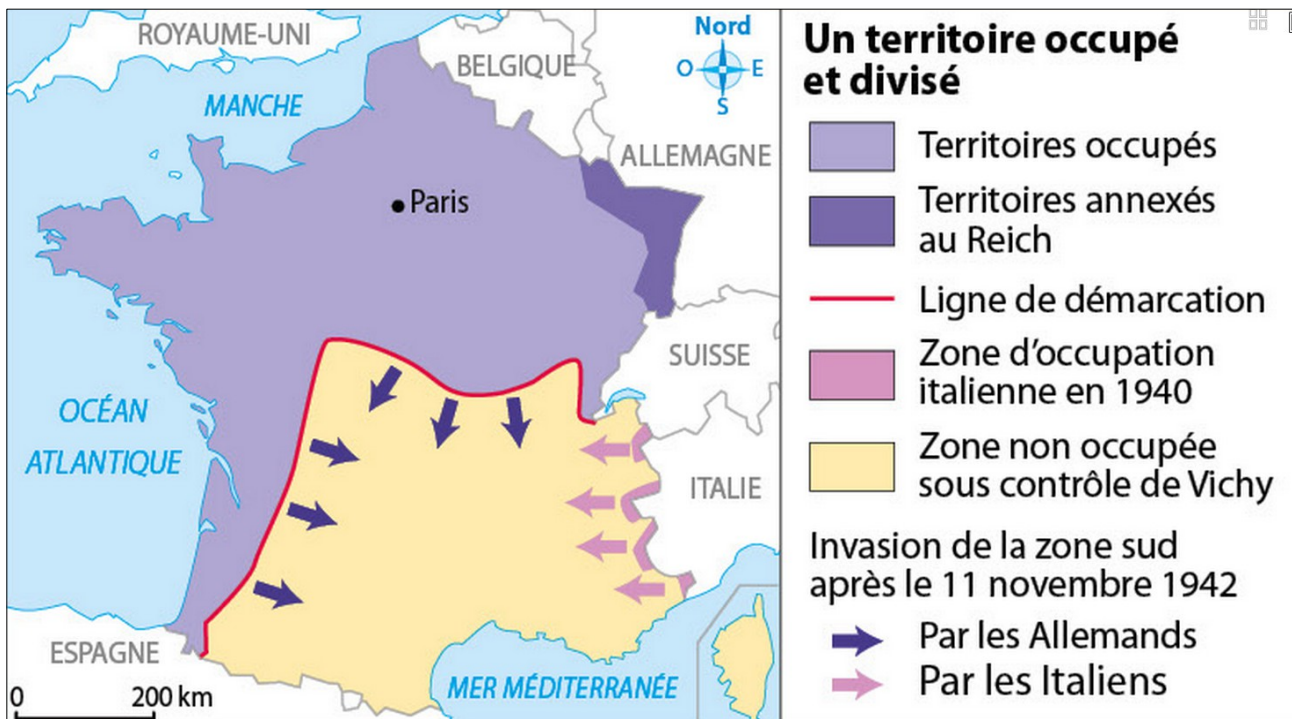


LA COLLABORATION : Le maréchal Pétain rencontre Hitler lors de l'entrevue de Montoire (octobre 1940)



LA RESISTANCE : De Gaulle, chef de la résistance tient un discours à Alger le 18 juin 1944

En mai 1940, l'armée allemande envahit la France. La France est vaincue et occupée jusqu'à la libération de son territoire par les Alliés pendant l'été 1944.

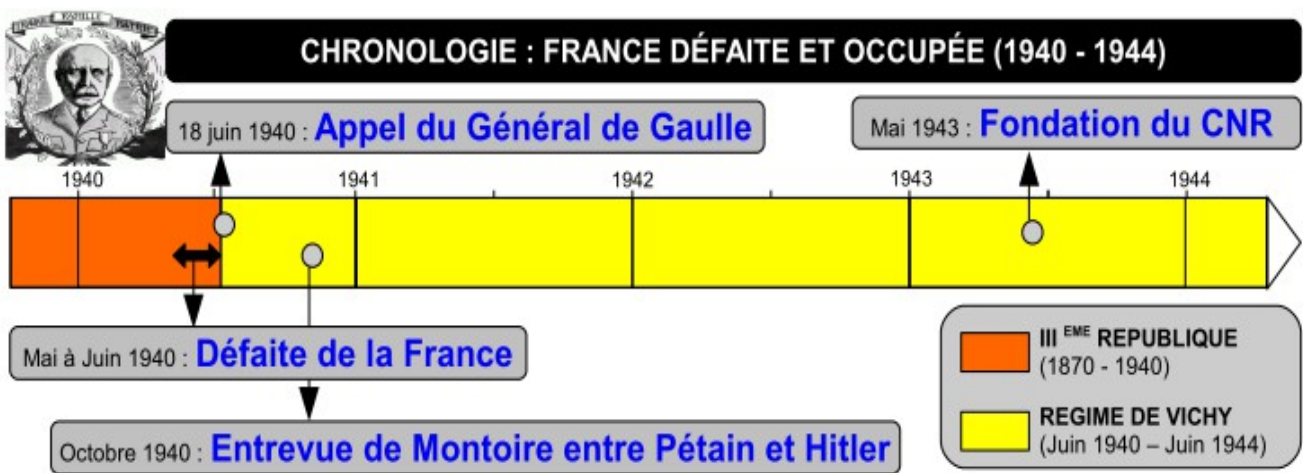


CARTE PAGE 77 : Un territoire occupée et divisée (1940 - 1944)

Comment les Français réagissent-ils face à la défaite et à l'occupation ?



CHRONOLOGIE : La France défaite et occupée (1940 - 1944)



I . La France est vaincue et occupée par l'Allemagne nazie

A . Mai et Juin 1940 : La défaite et ses conséquences

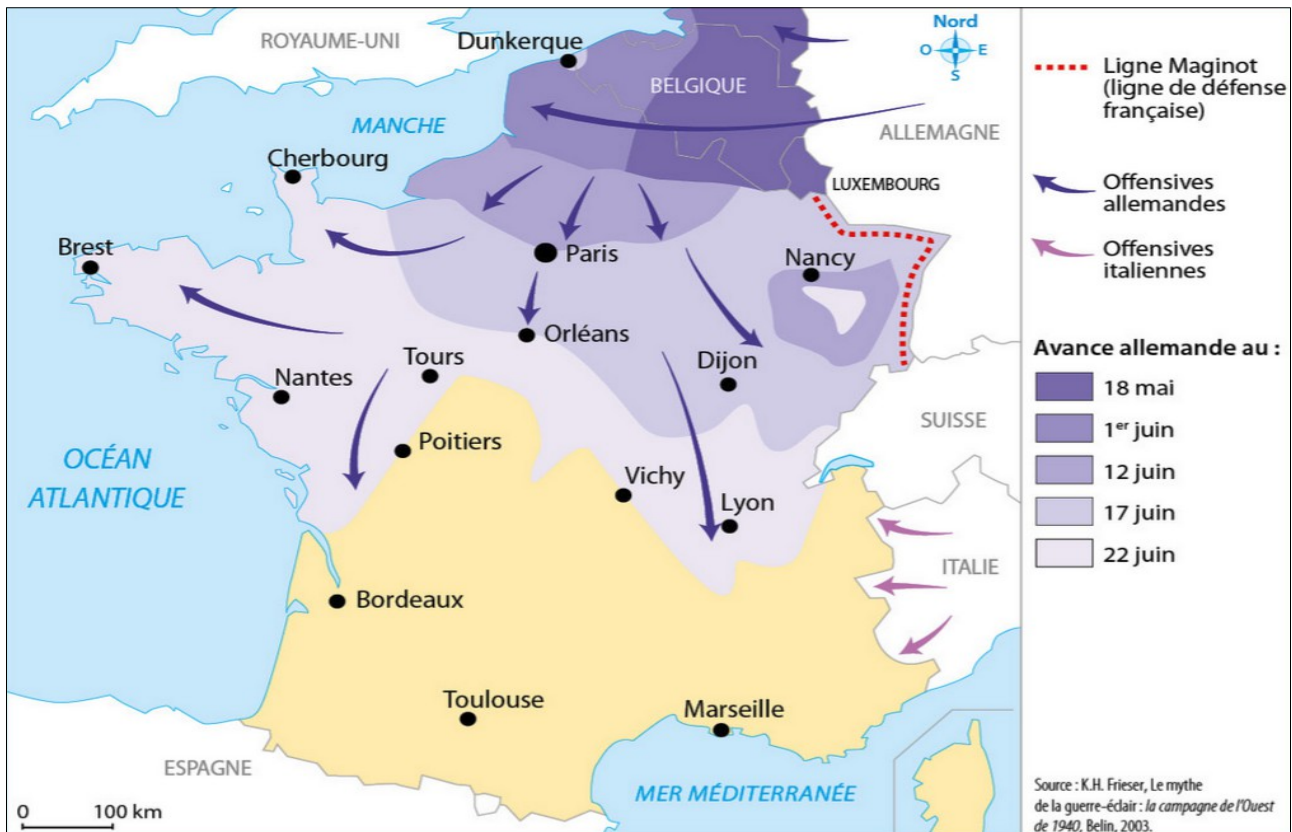


VIDEO : La débâcle française et ses conséquences (Mai – Juin 1940)

Capsule vidéo réalisé par Alexandre Balet

https://www.youtube.com/watch?v=EWTQQNY0INU&index=36&list=PLu8AoK_ewbD3YFAZn4FzyqPuDiID5mW1y

JUIN 1940 – LE CHOC DE LA DEFAITE : Répondez aux questions 1, 2, 3 et 5 du manuel page 78 – 79.



CARTE PAGE 78 : La bataille de France (1940)

1 . Mi-mai 1940, les troupes allemandes lancent l'offensive par la Belgique pour contourner la ligne Maginot. Elles atteignent Paris mi-juin et elles occupent très rapidement la partie nord du territoire français. On parle de blitzkrieg (guerre éclair).



CARTE PAGE 78 : La bataille de France (1940)

2 . Face à l'avancée allemande, la population du Nord de la France prend la route pour se réfugier dans le sud de la France.



DOC 4 PAGE 79 : Les pleins pouvoirs accordés au maréchal Pétain votés le 10 juillet 1940

3 . La défaite militaire entraîne la démission du gouvernement qui cède la place au maréchal Pétain qui signe l'armistice.

5 . Les conséquences de l'armistice sont l'occupation du territoire français par l'Allemagne et l'Italie, la captivité des soldats français prisonniers et les débuts de la collaboration.

Après la défaite militaire en juin 1940, le maréchal Pétain signe un armistice qui affaiblit la France.

Le général de Gaulle refuse la défaite et appelle les Français à la résistance le 18 juin 1940.

LA FRANCE OCCUPEE

COMPLETEZ le schéma et la légende à l'aide de la carte page 77 du manuel :

..... Ligne de démarcation

Territoires occupés

Zone non occupée sous contrôle de Vichy

C3 – Compléter un schéma

B . Vivre sous l'occupation



VIDEO : Paris sous l'Occupation allemande

Reportage extrait du journal télévisé de France 2 diffusé le 14 juin 2010

<http://www.ina.fr/video/4213901001019>

VIVRE A PARIS SOUS L'OCCUPATION : Répondez aux questions 1, 2, 3 et 4 du manuel page 82 – 83.



DOC 4 PAGE 83 : Propagande sur façade de la Chambre des députés

1 . Les soldats allemands patrouillent dans Paris et répriment violemment la résistance à l'occupation. De nombreux monuments parisiens affichent des drapeaux et des messages de propagande nazie.

Pain	265 g/jour
Beurre	150 g/mois
Viande	1 kg/mois
Fromage	200 g/mois
Café	150 g/mois
Pâtes	Néant
Riz	Seulement pour les enfants : 200 g/mois
Lait	Seulement pour les enfants : - moins de 6 ans : 3/4 de l/jour - de 6 à 13 ans : 1/4 de l/jour



DOC 3 PAGE 82 : Faire face au rationnement sous l'occupation

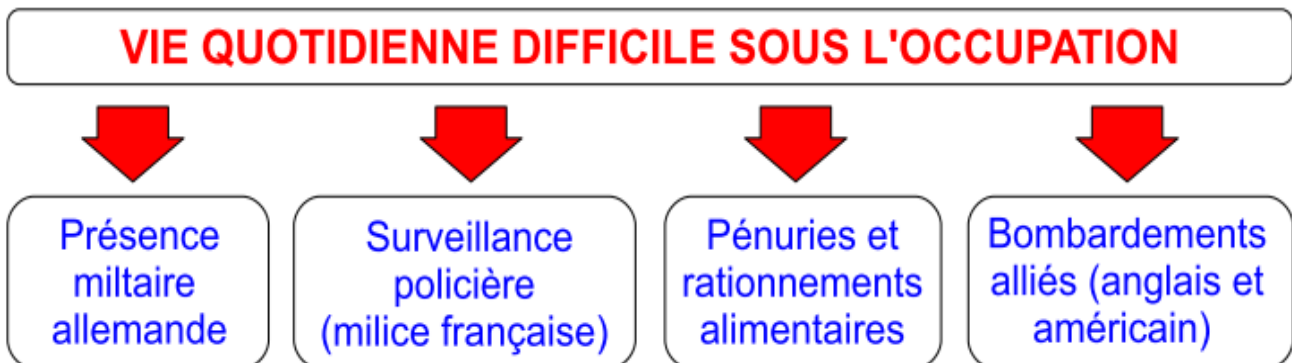
2 . Cette présence complique la vie quotidienne des Parisiens qui doivent se rationner et qui sont victimes des bombardements anglais et américains.



DOC 5 PAGE 83 : Une répression féroce

3 . Jean Eparvier se sent humilié, oppressé et révolté par l'occupation allemande qui est présente partout dans la ville.

4 . D'autres personnes partagent ces sentiments car de nombreuses agressions ont été commises contre des soldats allemands. Ces agressions ont été durement réprimées par l'armée allemande (exécution).



II . Le régime de Vichy : un régime anti-républicain, antisémite et collaborateur



VICHY, LA FIN DES VALEURS DE LA REPUBLIQUE : Complétez le schéma du manuel page 80 – 81.

Activités

► **Socle** Réaliser une production graphique

Reproduisez et complétez le schéma ci-dessous en répondant aux questions :

Un régime antirépublicain

1. **DOC. 1** Quelles fonctions Pétain occupe-t-il ?
2. **DOC. 1** Pourquoi ce régime est-il une **dictature** ?

Le régime de Vichy

Un régime antisémite

5. **DOC. 3** Quel rôle le gouvernement français joue-t-il dans la déportation des Juifs vers l'Allemagne ?

Un régime collaborationniste

3. **DOC. 2** Pourquoi Pétain collabore-t-il avec Hitler ?
4. **DOC. 4** De quelle façon Vichy participe-t-il à l'effort de guerre allemand ?

Pouvoir exécutif
(faire exécuter la loi)

Pouvoir législatif
(voter les lois)

Pouvoir judiciaire
(rendre la justice)

Maréchal Pétain

« Le chef de l'État français a la plénitude du pouvoir gouvernemental. »
« Il promulgue la loi et en assure l'exécution. »
« Il dispose de la force armée. »

Acte constitutionnel
du 11 juillet 1940

Maréchal Pétain

« Le chef de l'État exerce le pouvoir législatif en Conseil des ministres. »

Acte constitutionnel
du 11 juillet 1940

Tribunaux d'exception soumis à l'exécutif

« Il est institué une Cour suprême de justice. »

Acte constitutionnel
du 30 juillet 1940

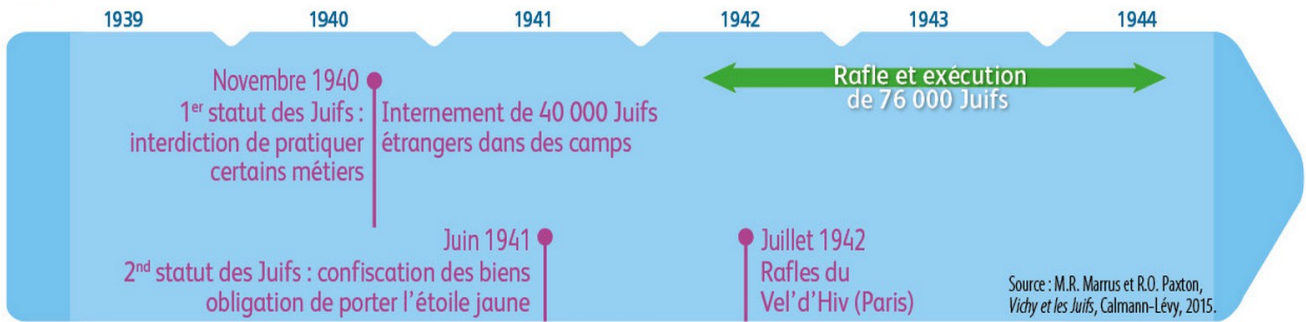
DOC 1 PAGE 80 : Une nouvelle Constitution en juillet 1940



DOC 2 PAGE 80 : L'entrevue de Montoire du 24 octobre 1940.



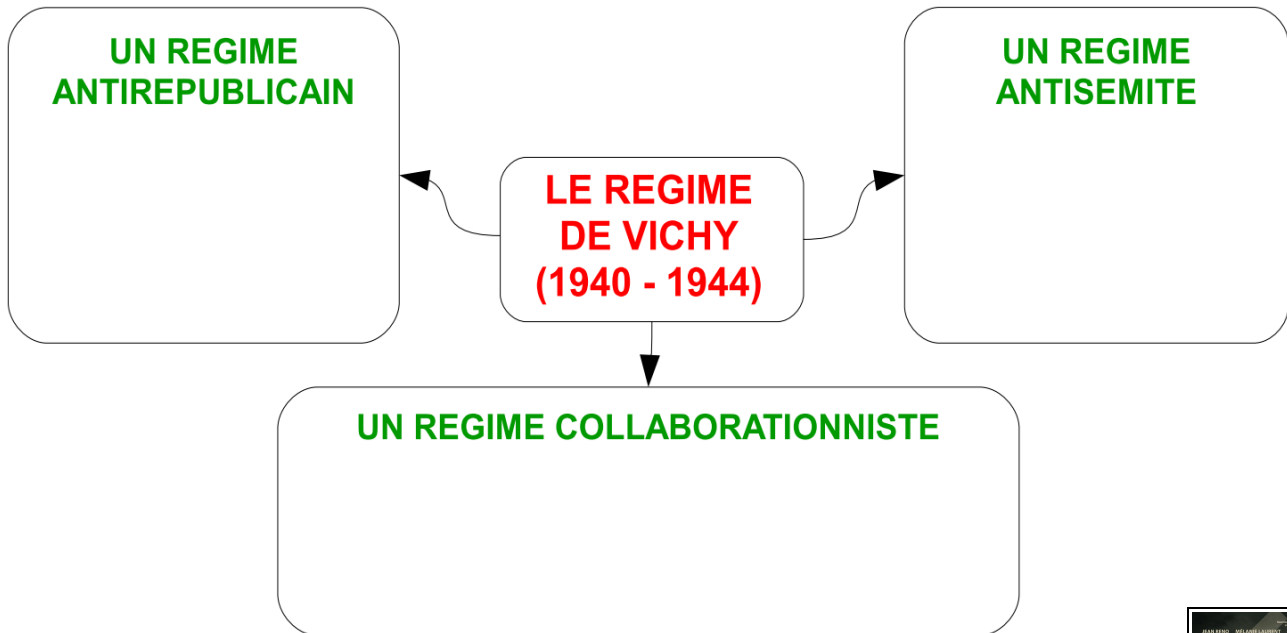
DOC 3 PAGE 81 : La rafle des Juifs à Marseille le 27 janvier 1943.



DOC 3 PAGE 81 : Les mesures antisémites du régime de Vichy



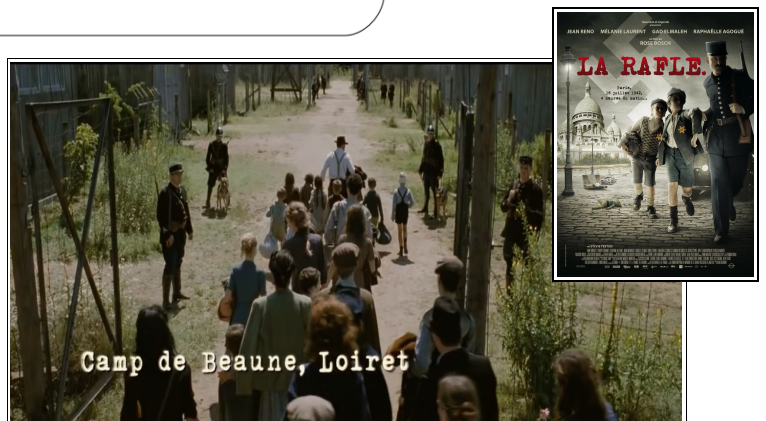
DOC 4 PAGE 81 : Brochure de propagande de Vichy en faveur du Service du Travail Obligatoire

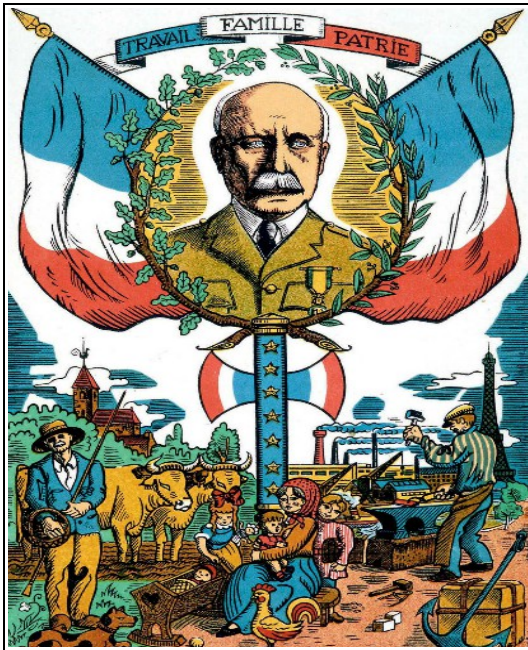


VIDEO : Bande-annonce de « La Rafle »

Film dramatique et historique écrit et réalisé par Roselyne Bosch, sorti en 2010

<https://www.youtube.com/watch?v=qXOm3tcmnw>





AFFICHE : « La Révolution nationale » (Propagande du gouvernement de Vichy (1942))



AFFICHE : « La maison France » (réalisée par le centre de propagande de la Révolution nationale d'Avignon (1940-1942))

Le régime de Vichy est une dictature autoritaire dans laquelle le maréchal Pétain détient tous les pouvoirs. Il collabore volontairement avec les nazis : le STO en 1943. Ce régime antisémite déporte les Juifs de France vers les camps de concentration.

Collaboration : Politique de soutien à l'Allemagne nazie menée par le régime de Vichy.

Service du Travail Obligatoire : Obligation pour les jeunes hommes de 21 à 23 ans d'aller travailler en Allemagne.



III . La résistance française



VIDEO : Bande annonce de L'Armée du crime

Film français réalisé par Robert Guédiguian, sorti en 2009.

<https://www.youtube.com/watch?v=z1nPqNLwfYM>

REDACTION : Mes chers parents, je m'engage dans la résistance ...



Vous êtes un jeune Français pendant la Seconde Guerre mondiale. Appelé au STO en 1943, vous préférez fuir et rejoindre un maquis de votre région, pour intégrer la Résistance. Vous écrivez clandestinement à vos parents afin de leur expliquer le sens de votre engagement.

1^{er} PARAGRAPHE : Continuer la lutte (les raisons de son engagement)

2^{ème} PARAGRAPHE : L'organisation et les actions de la Résistance

3^{ème} PARAGRAPHE : La vie quotidienne dans un maquis



1^{ER} PARAGRAPHE : CONTINUER LA LUTTE !

Doc 1 : L'appel à la résistance

Les chefs qui, depuis de nombreuses années, sont à la tête des armées françaises, ont formé un gouvernement. Ce gouvernement, alléguant la défaite de nos armées, s'est mis en rapport avec l'ennemi pour cesser le combat. Certes, [...] nous sommes, submergés par la force mécanique, terrestre et aérienne, de l'ennemi. [...] Mais la défaite est-elle définitive ? Non ! [...] La France n'est pas seule ! [...] Elle a un vaste empire derrière elle. Elle peut faire bloc avec l'Empire britannique qui tient la mer et continue la lutte. Elle peut, comme l'Angleterre, utiliser sans limites l'immense industrie des États-Unis. [...] Moi, Général de Gaulle, actuellement à Londres, j'invite les officiers et les soldats français, [...] les ingénieurs et les ouvriers spécialistes des industries d'armement qui se trouvent en territoire britannique ou qui viendraient à s'y trouver, à se mettre en rapport avec moi. Quoi qu'il arrive, la flamme de la résistance française ne doit pas s'éteindre et ne s'éteindra pas. Demain, comme aujourd'hui, je parlerai à la radio de Londres.

Discours du général de Gaulle radiodiffusé à la BBC, le 18 juin 1940.

Doc 2 : Entrer en résistance

« Mai 1940, la défaite, l'invasion nazie, mon jeune époux prisonnier de guerre, le discours de Pétain le 17 juin, l'appel du général de Gaulle depuis Londres le 18 juin. Pour moi, la guerre n'est pas finie. C'est ma guerre à moi qui commence. Me voilà mobilisée, conspiratrice, prête à me joindre à Jean Cavaillès et à Emmanuel d'Astier de La Vigerie. C'est vraiment la rupture avec le passé, un engagement volontaire lié à la désobéissance vis-à-vis de la collaboration franco-allemande. Seuls comptent la volonté de vaincre le régime de Pétain, le désir de chasser l'occupant, le souci d'informer une opinion anesthésiée, d'aider tous celles et ceux qui sont les victimes de cette collaboration. »

D'après le témoignage de Lucie Aubrac dans La Lettre de la Fondation de la Résistance, n° 27, décembre 2001.

Commencez votre lettre en expliquant les raisons de votre engagement. Inspirez-vous de l'appel du 18 juin du général de Gaulle pour rédiger le début de votre lettre, ainsi que du témoignage d'une résistante, Lucie Aubrac.

1. les atouts de la France pour continuer la lutte (doc. 1)
2. les raisons de l'engagement de Lucie Aubrac (doc. 2)



2^{EME} PARAGRAPHE : L'ORGANISATION ET LES ACTIONS DE LA RÉSISTANCE

Continuez votre lettre en décrivant l'organisation générale et les principales actions de la Résistance.

1. l'organisation de la résistance et son évolution (manuel page 90 - Grand III)
2. les différentes actions de la résistance (voir images)



3^{EME} PARAGRAPHE : LA VIE QUOTIDIENNE AU MAQUIS

Doc 1 : Le maniement des armes



Finissez votre lettre en racontant la vie quotidienne et ses difficultés dans un maquis.

1. décrivez les lieux et les différentes tâches dans un maquis (doc. 1 et 2)
2. les difficultés de vie au maquis (doc. 2)



Doc 2 : L'hébergement et les conditions de vie au maquis

Les zones forestières ou rurales constituent des lieux privilégiés pour les maquisards (Vosges, Cévennes, Quercy, Causses, Cantal, Morvan). Les maquisards peuvent également utiliser des grottes ou cavernes naturelles, mais aussi creuser des tranchées (des « sapes ») à l'image de celle de la guerre 14-18. D'autres maquisards prennent parfois plus de risques en installant tout ou partie de leurs hommes dans des hameaux prétendument isolés. Il ne s'agit plus seulement de se cacher mais de s'installer jusqu'à la libération. La vie quotidienne au sein d'un maquis se structure autour d'un emploi du temps très strict. Les corvées quotidiennes (recherche d'eau potable et de bois de chauffe) alternent avec les exercices de préparation militaire. Des chants et des jeux sont également organisés pour rompre la monotonie de cet emploi du temps quotidien. Le ravitaillement est une des préoccupations journalières majeures au sein d'un maquis. Plusieurs sources d'approvisionnement sont possibles : à la chasse et la cueillette s'ajoute la possibilité d'être ravitaillés par les villageois (ce qui est très difficile au vu des réquisitions imposées par l'occupant). Dans tous les cas, la faim et les carences alimentaires affectent les organismes. Le tabac, le thé, le vin, qui peuvent apparaître comme superflus, constituent autant de sources de réconfort qui permettent aux maquisards de tenir pendant les longs mois d'attente du débarquement. Les vivres apportées par avion sont également les bienvenus mais la réception des containers n'en permet pas toujours la consommation.

Jacques Canaud, Le temps des maquis, Editions De Borée, 2011.

LA RESISTANCE FRANCAISE ENTRE 1940 ET 1945

DES MOUVEMENTS DE RESISTANCE CLANDESTINS

Des réseaux divisés : Libération-Sud
Réseau Manouchian

Actions : Sabotage - Espionnage -
Attentats – Diffusion de tracts

UNIFICATION ET ORGANISATION DE LA RESISTANCE

1943 : Création du Comité National de la Résistance par Jean Moulin

2 branches de la Résistance :
Forces Françaises Libres (FFL)
Forces Françaises de l'Intérieur (FFI)



LE CHANT DES PARTISANS

Domaine artistique : Art du son

Thématique : Arts, États et pouvoirs



Le Chant des partisans ou Chant de la libération est l'hymne de la Résistance française durant l'occupation par l'Allemagne nazie, pendant la Seconde Guerre mondiale. Créées en 1943, les paroles sont de Joseph Kessel et de Maurice Druon, et la musique est composée par Anna Marly.

Fiche d'identité : Le Chant des Partisans

Contexte historique : L'hymne de la résistance

Date : 1943

Titre : Le Chant des partisans ou Le Chant de la Libération

Paroles : Joseph Kessel et Maurice Druon qui ont rejoint Londres en 1943

Musique : Anna Marly

Interprètes : Germaine Sablon – Yves Montand – Joan Baez – Les choeurs de l'armée rouge – Zebda – Johnny Halliday

En 1943, les forces alliées prennent le dessus sur les nazis. La Résistance française s'organise et forme le Conseil National de la Résistance dirigé par Jean Moulin. A Londres, le Général de Gaulle continue son combat pour la résistance. Le Chant des partisans est retenu pour être le générique de l'émission "Honneur et patrie" de la BBC. Chantés à voix basse et sifflé sourdement le *Chant des partisans* devient rapidement le *chant de ralliement de la résistance en France et en Europe*.

Les paroles de la chanson

« Ami entends-tu le vol noir des corbeaux sur nos plaines,
Ami entends-tu les cris sourds du pays qu'on enchaîne,
Ohé partisans, ouvriers et paysans c'est l'alarme !
Ce soir l'ennemi connaîtra le prix du sang et des larmes...

Montrez de la mine, descendez des collines, camarades,
Sortez de la paille les fusils, la mitraille, les grenades.
Ohé ! les tueurs à la balle et au couteau tuez vite !
Ohé ! saboteurs attention à ton fardeau... dynamite...

C'est nous qui brisons les barreaux des prisons pour nos frères.
La haine à nos trousses et la faim qui nous pousse, la misère.
Il y a des pays où les gens au creux des lits font des rêves.
Ici, nous vois-tu, nous on marche et nous on tue, nous on crève...

Ici, chacun sait ce qu'il veut, ce qu'il fait quand il passe
Ami, si tu tombes, un ami sort de l'ombre à ta place.
Demain du sang noir séchera au grand soleil sur les routes.
Chantez compagnons, dans la nuit, la liberté nous écoute... »



BILAN : LA FRANCE DEFAITE ET OCCUPEE (1940 - 1944)

COMPLÉTEZ LE BILAN :

- avec les dates suivantes : 1940 - 18 juin 1940 - 6 juin 1944.
- avec les noms ou organisation suivantes : Jean Moulin - le maréchal Pétain - Forces françaises libres (FFL) - Forces françaises de l'intérieur (FFI) - le général de Gaulle - Conseil national de la Résistance (CNR)
- avec les lieux suivants : Londres – Montoire – Vichy
- avec les expressions ou les mots suivants : milice – sabotages – maquis - Travail, Famille, Patrie - Exode - Service du travail obligatoire (STO)

LA FRANCE DÉFAITE ET OCCUPÉE

- invasion allemande : désastre militaire et civil (.....) a.
- demande de l'armistice b. en juin c.
- occupation de la zone Nord puis de toute la France
- fin de la III^e République



la France durant la Seconde Guerre mondiale



LE RÉGIME DE d.

- État français e. dirigé par f.
- un régime autoritaire
- une idéologie, la Révolution nationale, et une devise (.....) g.
- forte propagande

- Collaboration h. avec l'Allemagne
- lancée en octobre 1940 à i.
- fourniture de production et de main d'œuvre (.....) j.
- lutte contre la Résistance (actions de la) k.

- Un régime antisémite
- lois d'exclusion
- livraison de populations juives aux nazis

LA RÉSISTANCE MILITAIRE ET CIVILE

- La résistance extérieure
- lancée le l.
- par l'appel du m.
- France libre à n.
- Combats des o. aux côtés des Alliés

- La résistance intérieure
- organisée en mouvements et en réseaux
- actions de renseignement, attentats, contre-propagande, p
- clandestinité et q.
- résistance civile r.

- Unification de la résistance
- rôle de : s.
- regroupement autour du général de Gaulle, création du t. en 1943
- unification des groupes armés dans les u.
- participation à la Libération dès le v.